

## COLLECTIF D'ENCADREMENT DES FEMMES ET DES JEUNES POUR LE DEVELOPPEMENT DURABLE

CEF-JDD Asbl

ORGANISATION NON GOUVERNEMENTALE



Contacts:

Adresse

Siège social

Bloc Cadastre 281, Route Munama, Quartier Kalebuka

Commune Annexe, Ville de Lubumbashi.

Haut-Katanga RD CONGO

E-mail: [cefjddong@gmail.com](mailto:cefjddong@gmail.com)

Téléphones: +243/995971078-819563325

Site web: [www.cefjdd.org](http://www.cefjdd.org)

Où sommes-nous ?

CEFJDD exerce ses activités dans les provinces:

- ❖ Maniema: ville de Kindu; territoires de Pangi et Kailo
- ❖ Haut -Katanga: Lubumbashi villes, commune Annexe, territoires de Mitwaba, Pweto et Lubudi
- ❖ Tanganykai: territoires de Kalemie, Kongolo et Nyunzu;
- ❖ Sud-Kivu: territoires d'Uvira, Fizi et Mwenga
- ❖ Bandundu: Kenge centre
- ❖ Kinshasa: commune de Mont Ngafula

### A propos de nous

Le Collectif d'Encadrement des Femmes et des Jeunes pour le Développement Durable est une initiative créée par un groupe des personnes désireuses d'appuyer les personnes démunies suite à la crise socio-économique que traverse la République Démocratique du Congo caractérisée par la jeunesse féminine défavorisée et des enfants abandonnés. Elle paraît encore plus accrue dans les périphéries de ses provinces où les conditions de la femme sont tellement précaires et du reste régies par les coutumes ancestrales dénaturées qui la placent davantage dans leur cloisonnement misérable.

L'ONG CEFJDD, créée le 23 mars 2011 est une association féminine ayant pour but d'aider la femme et le jeune à s'auto-suffire.

### Organes

**Assemblée Générale; Commission de contrôle; Conseil d'Administration; Communication, Recherche de fonds et Mobilisation des Ressources; et Bureau Exécutif**

### Missions

La grande mission de CEF-JDD est celle de sauver les vies humaines des personnes en détresses avec un accent sur la femme et le jeune. En cas d'urgence, de résilience ou de développement.

Ainsi il est actif dans les secteurs:

1. Protection communautaire ;
2. Insertion socio-économique (formations professionnelles);
3. Education;
4. Sécurité alimentaire;
5. Nutrition;
6. Eau, hygiène, assainissement;
7. Environnement, foresterie, agroforesterie
8. Santé;
9. Logistique;
10. Articles ménagers essentiel et abris;
11. Consultance, ...

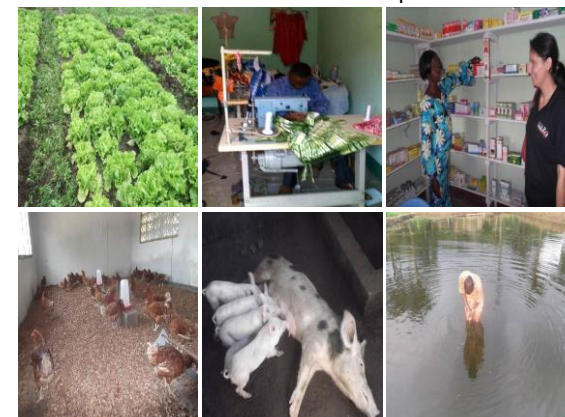
### Ressources

CEF-JDD, étant une ASBL basée sur les cotisations des membres; collecte de fonds pour financer ses Activités Génératrices des Revenus (AGR) qui permettent à l'organisation de poursuivre sa vision en se fixant les objectifs à long et court terme dans le respect de ses valeurs de « Servir et Rendre Heureux »

Les AGR de l'ONG CEF-JDD génèrent des fonds qui financent différents projets de l'organisation. Les revenus mobilisés proviennent de:

- Atelier « AUGUSTE »,
- Pharmacie SCIAMANNA,
- Produits maraichères et champêtres,
- Elevage,
- Pisciculture, et
- Consultance.

Etant limité, CEF-JDD recourt vers les bienfaiteurs, partenaires, bailleurs privés que publiques pour continuer à reconstruire le développement durable des communautés et vulnérables ou les plus démunies.



De gauche à droite, les AGR de CEF-JDD

## Réalisations

### Education

CEF-JDD appui des écoles dans différentes provinces pour redynamiser l'éducation de la jeunesse en leur dotant un environnement sain et propice pour leur formation. Pour contribuer à l'éducation et à l'instruction des jeunes, dispenser un enseignement de qualité, former des personnes douées du savoir vivre, savoir être et savoir-faire, aptes à se prendre en charge « Sauver le Congo par le Congo ».

A travers ce programme, dix-sept écoles (EP SOWEGARE, EP Kingombe, INSTITUT Kama II, Institut Mabala, EP Mamboleo, EP Mambe, EP Ponyo, EP Kasuku, Institut de Basoko, Institut Buve, Institut Rive Gauche, EP Lunungu, EP Kivuvu, EP KABALA, CS Shaloom, CS Kilimandjaro et CS Carmel dans les Province de Tanganyika, Maniema et Bandundu ont bénéficièrent de notre appui technique et matériel.



De gauche à droite, l'état de l'environnement des écoles avant l'appui.



De gauche à droite, environnement scolaire après l'appui de CEF-JDD

### Wash

L'accès à l'eau potable, à un assainissement adapté est un besoin vital et aussi fondamental en ce qu'il préserve l'environnement et évite les contaminations ultérieures. Enfin, la promotion de l'hygiène est bien souvent l'un des moyens de prévention les plus efficaces face aux risques sanitaires liés aux maladies d'origine hydrique. Le secteur WASH de CEF-JDD poursuit l'objectif d'approvisionnement en eau, la réduction des risques sanitaires dans l'impact des maladies d'origine hydrique et l'assainissement de l'environnement par le recyclage des déchets.



De gauche à droite, les puits construits par CEF-JDD dans le Village de Kikuni au Maniema et pavé recyclé à partir des déchets plastiques à Uvira.

### Reboisement

CEF-JDD a dans sa vision, « un monde sain dans un environnement sain » dans un univers qui aujourd'hui est victime des conséquences du changement climatique. Le projet de reboisement dans le site de Lukungu et le site de Nyoka où nous avons installé deux pépinières d'arbres (*Acacia ssp*, *Moringa oleifera*, *Trema orientalis*, *Mangifera indica*, Avocatier, Mandarinier, Oranger) et quelques espèces forestières locales pour les expérimentations. Ce projet vise à planter les arbres dans les cours des écoles, espaces inexploités, sur les collines et à travers différentes routes



De gauche à droite, les pépinières des plantules de CEF-JDD

### Protection

La question sur les droits humains dans les pays du tiers monde soulève un débat qui semble être une utopie dans l'esprit même des gouvernants et gouvernés. Les crises de violations des droits fondamentaux ne cessent de s'accroître tant sur le plan humain, éducatif, professionnel, social, sanitaire et économique. La répartition des ressources et l'équilibre social entre les genres dans le milieu urbain ou rural ne cessent d'alimenter ne cessent d'engendrer les conséquences néfastes contre le développement durable des communautés. CEF-JDD accompagne les victimes SVBG, des enfants abandonnés et non accompagnés, des sensibilisations dans la gestion des conflits, pacification,...



De gauche à droite, une séance de sensibilisation sur le genre, alphabétisation, exposition des œuvres d'une bénéficiaire et l'atelier de jeunes de la CEPGL.

### Sécurité alimentaire, Santé et Nutrition

Les projets «Promotion de cultures maraîchères pour une meilleure sécurité alimentaire et nutritionnelle» de CEF-JDD ont pour objectif de renforcer la sécurité alimentaire et nutritionnelle des ménages en accompagnant des groupes de femmes non seulement à produire des produits maraîchers en utilisant des techniques de production agro écologique, mais aussi à sensibiliser et à promouvoir au sein de la communauté une alimentation diversifiée et équilibrée.



De gauche à droite, un jardin de culture maraîchère, un enfant malnutri et dépistage volontaire des femmes